

Neukirchener Gemeindebote



Liebe Mitbürgerinnen und Mitbürger,

25 Jahre werden es am 1. August, dass unsere Marktgemeinde von der schlimmen Hochwasserkatastrophe heimgesucht wurde. Drei Tote und ein Sachschaden von etwa 30 Millionen D-Mark waren zu beklagen. In Simbach am Inn, Triftern, Braunsbach und in einer ganzen Reihe weiterer Orte kam es vor wenigen Wochen zu ähnlichen Unwetterereignissen.

Und nun am 25. Juni auch wieder bei uns! Heftiger Niederschlag führte zu massiven Überflutungen. Einer ersten Schätzung zufolge sind 80 Anwesen betroffen, der Schaden dürfte erneut im Millionenbereich liegen.

Um dem vorzubeugen, hat die Marktgemeinde ein Hochwasserschutzkonzept in Auftrag gegeben, das kürzlich von Prof. Rudolf Metzka im Rathaus übergeben wurde (Foto). Ich werde mich zusammen mit dem Marktrat und den Fachstellen um eine stete Umsetzung des Konzeptes bemühen. Dafür braucht es Grundstücke bzw. die Bereitschaft, Teile der Landschaft künftig so zu gestalten, dass plötzlich auftretendes Niederschlagswasser im Bereich der Bebauung möglichst keinen Schaden anrichten kann. Ein erstes wichtiges Grundstück am Freybach konnte ich kürzlich für die Marktgemeinde ankaufen. Ich danke der abgebenden Familie dafür ausdrücklich.

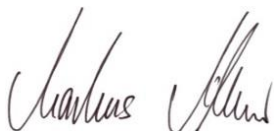


Aber auch der Eigenschutz der Bevölkerung ist wichtig. So sollten Flutmulden von Bebauung und Ablagerung freigehalten sowie Türen und Kellerschächte in Bachnähe schnell dicht gemacht werden können. Zudem empfehle ich dringend den Abschluss einer Elementarschaden-versicherung. Nach Auskunft der Versicherungsbüros (in der Woche vor dem jüngsten Unwetter) ist für jedes Gebäude in der Marktgemeinde ein Versicherungsschutz zu bezahlbaren Preisen möglich. Dies kostet beispielsweise für ein Einfamilienwohnhaus in Walching bei 10-prozentiger Selbstbeteiligung – min. 500 €, max. 5.000 € - unter 400 € pro Jahr. Bei anderen Konditionen sind aber auch schon Versicherungen ab etwa 250 € pro Jahr möglich. In Gesprächen nach den Überschwemmungen vom 25. Juni habe ich allerdings erfahren, dass eine Reihe von Hausbesitzer Probleme haben, eine bezahlbare Elementarschadenversicherung zu bekommen. Ich wäre dankbar,



wenn mir solche Fälle im Detail mitgeteilt würden, damit ich diese Probleme „an höchster Stelle“ vorbringen kann. Meiner Meinung nach sollte der Staat bei solchen Ereignissen grundsätzlich einen Teil des Schadens übernehmen. Den Rest sollten die Hausbesitzer im Rahmen einer Pflichtversicherung mit verkraftbarer Selbstbeteiligung absichern. Wenn jeder Hausbesitzer in diesen Fond einzahlen würde, käme auch eine entsprechend günstige Prämie heraus.

Herzliche Grüße



Markus Müller, Erster Bürgermeister

So sollte sich der Hochwasserschutz nach vollständiger Umsetzung z. B. im Kernort auswirken:

Bisher überflutete Flächen:

Strömungsberechnungen für den Ist-Zustand

➤ Strömungssituation in Neukirchen



Nach Umsetzung des Konzeptes:

V5b-HQ100+15%

➤ Strömungssituation in Neukirchen



Öffnungszeiten Rathaus - Marktkasse

Das Rathaus ist wie folgt geöffnet:

Montag bis Freitag von 8.00 bis 12.00 Uhr, Dienstag und Donnerstag auch von 13.30 bis 15.30 Uhr.
Jeden ersten Freitag im Monat zusätzlich von 13.30 bis 17 Uhr.

Die **Marktkasse** ist von Montag bis Freitag **nur vormittags** von 8.00 bis 12.00 Uhr geöffnet.

Müllsäcke – Windelsäcke im „Modeladl“

Seit Januar gibt es die **Müll- und Windelsäcke** nicht mehr in der Marktkasse im Rathaus sondern im **„Modeladl“ bei Hildegard Breu am Marktplatz 20**, Telefon 90 45 980.

Geöffnet ist das „Modeladl“
Montag bis Freitag von 9 bis 12 Uhr
und von 14 bis 18 Uhr,
am Samstag von 9 bis 12 Uhr.

Mittwoch-Nachmittag geschlossen.



Fahrplan zur Sammlung von Problemabfällen aus Haushalten (Umweltmobil)

Folgende Abfälle können abgegeben werden:

Beizen, Farb- und Lackreste, Lösungsmittel, Medikamente, Batterien aller Art, Pflanzen- und Holzschutzmittel, Gifte, Säuren, Laugen, Chemikalien, Leuchtstoffröhren, Energiesparlampen, Fieberthermometer, Wunderlampen, pcb-haltige Kondensatoren u. ä.

Herbstsammlung: **Mittwoch, 14.09.2016**

08.00 - 08.15 Uhr: Rittsteig, altes FFW-Haus

08.45 - 09.00 Uhr: Mais, Parkplatz Kirche

09.30 - 10.15 Uhr: Neukirchen b.Hl.Blut, Wertstoffhof

Sondersammeltag am **Samstag, 08.10.2016**

10.00 - 12.00 Uhr, Cham Wertstoffhof, Mittelweg 15

08.00 - 09.30 Uhr, Furth im Wald, Festplatz

Vom Kindergarten

Derzeit besuchen 90 Kinder die Kindertagesstätte (Kita) St. Nikolaus, die von sechs Erzieherinnen und fünf Kinderpflegerinnen in drei Vormittags-, einer Nachmittags- und einer Krippengruppe betreut werden.

Die Öffnungszeiten sind flexibel von 7.00 Uhr bis 16.30 Uhr gestaltet.

In unserer Kita wird das Mittagessen von der Metzgerei Späth geliefert und zum Preis von 3,50 € angeboten.

Wir haben unseren Hauptschwerpunkt auf die religiöse Erziehung gelegt und wirken u.a. beim Erntedankgottesdienst, beim St. Martinsfest, am Palmsonntag und am Pfarrfest mit. Krönender Abschluss ist unser feierlicher Abschiedsgottesdienst.

Viele Projekte begleiten uns das ganze Jahr über wie z.B. Sommerfest, Elterntag/Großelternntag, Feuerwehrbesuch, Zahnarztbesuch mit Herrn Dr. Unglaub, Übernachtungsparty, Knaxiade-Sportfest, Verkehrserziehung mit der Polizei Furth i. Wald, Waldbühnenbesuch, Vorschul-Ausflug und noch vieles vieles mehr.



Auch haben wir eine sehr gute Kooperation mit der Grund- und Mittelschule Neukirchen b. Hl. Blut. Hier finden regelmäßige Treffen mit den ersten und zweiten Klassen (Frau Frischmann und Frau Silberbauer) statt.

Aber nicht nur in Neukirchen b.Hl.Blut finden Projekte statt, sondern auch grenzüberschreitende Aktionen mit unserem Partnerkindergarten aus Klattau sind zur schönen Tradition geworden. Mit den Vorschulkindern fahren wir ein bis zwei Mal im Jahr nach Klattau und besuchen unsere Freunde dort. Genauso kommen diese gerne zu uns.

Unsere Kita arbeitet eng mit anderen Institutionen wie Frühförderstelle Cham, Logopäden, Ergotherapeuten und Erziehungsberatungsstelle zusammen.

Infos bei Kita-Leiterin Diana Hammelmann unter Tel. 09947 – 535.

Sonderausstellung Wallfahrtsmuseum: „Tracht betrachtet“ – noch bis 3. Oktober 2016

Das Wallfahrtsmuseum Neukirchen b. Hl. Blut zeichnet Wege der Trachtenforschung und Trachtenpflege zwischen Hohenbogenwinkel und Zellertal seit dem ausgehenden 19. bis in die Mitte des 20. Jahrhunderts nach. Drei Persönlichkeiten und ihre Einstellung zur „Trachtensache“ werden mit Fotografien, Zeichnungen, Aquarellen, Archivalien und Trachtenstücken skizziert. Der in Eschlkam geborene Schriftsteller Maximilian Schmidt genannt Waldschmidt (1832-1919), der Trachtenforscher und Künstler Oskar von Zaborsky (1898-1959) und der Trachtenpfleger Conrad Krämer (1879-1962), als „Ostmark-Onkel“ bekannt, formten mittels ihrer Schriften und Aktivitäten weit über den Bayerischen Wald hinaus das Bild der Tracht dieser Region.



Waldschmidt organisierte 1895 einen historischen Trachten-Festzug anlässlich des Münchener Oktoberfestes, an dem auch zahlreiche Trachtenträger aus der Oberpfalz teilnahmen. Wegen seines Interesses an Volkstrachten wurde er auch „Kostüm-Schmidt“ genannt.

Der in Prag, Weimar und Berlin ausgebildete Volkskundler und

Künstler Oskar von Zaborsky lebte und arbeitete seit 1946 in Leckern bei Kötzing und führte seine schon in den 1930er Jahren begonnene Trachtenforschung und Trachtenerneuerung im Bayerischen Wald / Böhmerwald und in der Oberpfalz fort. Eng damit verbunden ist die Sammeltätigkeit und Förderung der Trachtenvereine von Conrad Krämer aus Kötzing, der einer der populärsten „Volkstrachtenträger“ Bayerns wurde.

In der Schausammlung des Wallfahrtsmuseums ist darüber hinaus der Trachtenschmuck der Antiquitätenhändlerin Kreszenz Madl (1870-1958) aus Neukirchen b. Hl. Blut zu sehen: silber- und goldfiligrane Kropfketten, Ringe, Geschnürstifte, Broschen und Anhänger sowie Rosenkränze.

Noch bis 31.12.: „Burgen in der Region Pilsen“

Die zweisprachige Ausstellung (deutsch/tschechisch) präsentiert Luftaufnahmen von 26 Burgen und Burgruinen in der Region Pilsen. Die Fotografien wurden überwiegend von dem Archäologen Dr. Peter Braun aus Pilsen angefertigt, der gemeinsam mit P. Břicháček auch die erläuternden Texte verfasste.



Öffnungszeiten:

Dienstag bis Freitag 9–12 und 13–17 Uhr

Samstag, Sonntag, Feiertage 10–12 und 13–16 Uhr

project 13



werbedesign

Mein Name ist Jutta Sperl, mein Betrieb heißt "project13werbedesign". Ich bin selbständig seit 2010.

Nach einigen "Umwegen" habe ich meinen Traum vom eigenen Betrieb verwirklicht!

Nach 2 Ausbildungen zur Hotelfachfrau und Reiseverkehrskauffrau bin ich schließlich da gelandet, wovon ich als Kind schon geträumt habe!

Mein Leistungsspektrum erstreckt sich von der Gestaltung von Firmenlogos, Prospekten, Flyern, Schildern, Autobeschriftungen uvm., bis zur endgültigen Fertigstellung!

Ich erstelle für sie Werbekonzepte von der Visitenkarte bis zum Zeitungsinserat!

Selbstverständlich bin ich auch für Privatpersonen da!

Mit einer Fotoleinwand oder einem individuellem T-Shirt haben sie immer ein geeignetes Geschenk.

Auch für Vereine erstelle ich Urkunden, Textildrucke für Dresse und Vereinsbekleidung oder Bandenwerbungen.



Firmenausstattung

*(Logo, Visitenkarten,
Briefpapier, Stempel usw.)*

Schaufensterbeschriftung

Autobeschriftung

Leinwandbilder

Prospekte & Flyer

Plakate bis A0

Fototapeten

Textildrucke

Aufkleber

Schilder uvm.



jutta sperl

kolmsteinstr. 2 . 93493 neukirchen b.hl.blut

Tel. 0 99 47 / 90 40 637 oder 01520 7103209

www.project13werbedesign.com



Weitere „Hundetoiletten“ angeschafft

In unserer Marktgemeinde sind derzeit über 250 Hunde angemeldet - Tendenz steigend. Nicht verwunderlich, dass die Hunde täglich für viele Kilo „Hinterlassenschaften“ sorgen.

Gerade an den oft genutzten Spazierwegen sowie den Geh- und Radwegen stellt dies auf Bürgersteigen, in Grünanlagen, auf Kinderspielplätzen aber auch auf freien Wiesen ein nicht nur unappetitliches, sondern auch gesundheitliches Problem dar. Nicht nur Kleinkinder sind durch Bakterien, Viren und Würmer gefährdet.

Bitte bedenken Sie, dass Hundekot ein Ärgernis für Grundstückseigentümer und andere ist!

Nachdem das ursprüngliche Angebot von den Hundebesitzern gut angenommen wurde, haben wir die Anzahl der Kompaktstationen (Beutelspender inkl. Abfallbehälter) auf mittlerweile elf erhöht.

Entfernen Sie bitte das "Häuflein" mit den kostenlos zur Verfügung gestellten Beuteln der Hundetoiletten und entsorgen es über die Restmülltonne oder über den öffentlich zugänglichen Abfallbehälter.

Hundehalter sollten beim Ausführen des Hundes an der Hundetoilette eine der roten Tüte entnehmen, während des Spaziergangs die Notdurft des Hundes mit dieser Tüte aufnehmen und nach dem Spaziergang diese Tüte in den

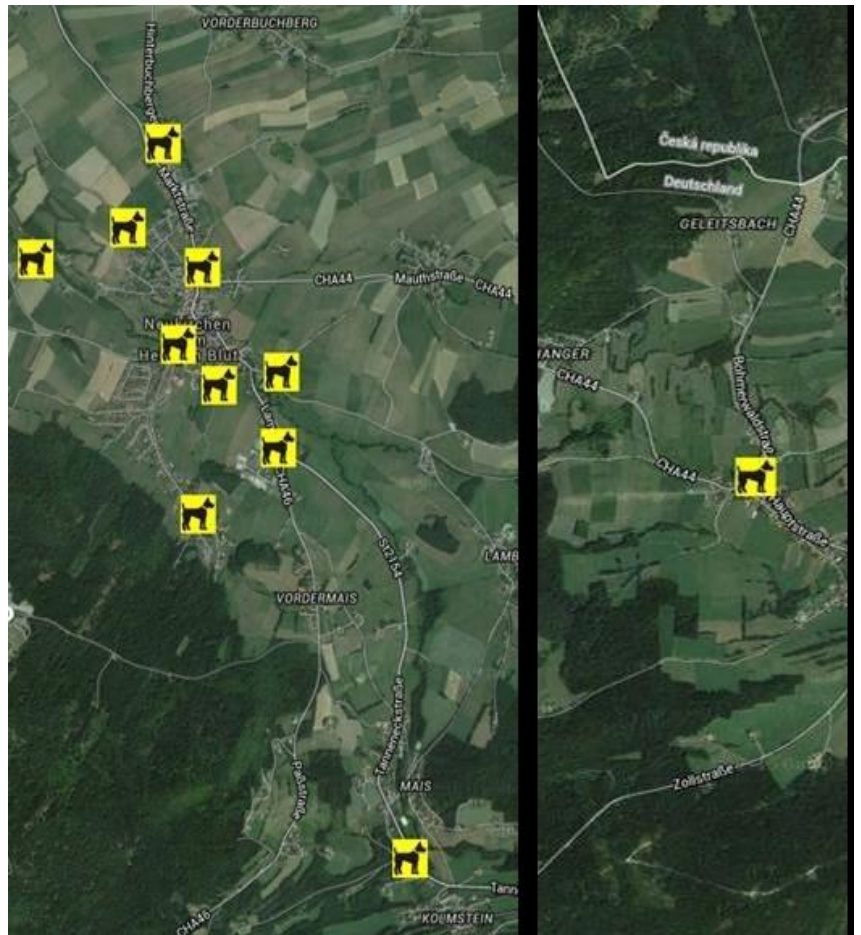
Abfallbehälter

der Hundetoilette oder private Restmülltonne einwerfen.

Mit den Plastikbeuteln ist sichergestellt, dass sowohl beim Aufnehmen des Hundekots durch den Hundehalter (Handschuheffekt), als auch bei der Entleerung des Abfallbehälters keine hygienisch bedenklichen Situationen entstehen. Eine Anleitung zur Nutzung ist zusätzlich auf den Beuteln aufgedruckt.

Wir möchten **jeden** Hundebesitzer bitten, von der Nutzung dieses kostenlosen Angebotes der Hundetoiletten regen Gebrauch zu machen.

Die Lage der Stationen ist auf der Karte oben ersichtlich oder online unter der Adresse <http://k-urz.de/FA46> zu finden.



3



Beachte das Beschriftungs-Schildchen!

V				V					N
					8				

verlobt zum Neukirchener Gnadenbild.
Auf den Votivbildern sind die verschiedenen Anlässe zu einer Wallfahrt zu sehen.



Einige Wallfahrerguppen bringen jedes Jahr eine große Kerze mit zur Wallfahrtskirche Neukirchen b. Hl. Blut. Einige sind hier ausgestellt. Die älteste von 1898 kommt aus

D						D			
							9		

WALLFAHRTS- und GNADENSTÄTTEN im Landkreis Cham zeigt eine

1	2	3	4	5	6	7	8	9	

Sie befindet sich hier ganz in der Nähe. Dort geht es weiter mit der Jagd nach dem Schatz.

Seit über 600 Jahren wird der berühmte Pfingstritt von Bad Kötzting nach Steinbühl durchgeführt. Diese Reiter-Wallfahrt hat jeden Pfingstmontag fast 1000 Teilnehmer. Die Strecke ist fast 8 km lang. Wie viele Zentimeter sind Kötzting und Steinbühl auf der Karte im Museum voneinander entfernt?
Lösung: cm
bei 1 bis 15 cm: gehe ein Stockwerk tiefer!
bei 16 bis 23 cm: gehe ein Stockwerk höher!
bei 23 oder mehr cm: gehe zwei Stockwerke höher!

Von welchem der abgebildeten Schaukästen führt der Weg zur Schatzkiste? Gehe im Museum zu diesem Schaukasten! Dort geht es weiter.

4



Beachte auch das Beschriftungs-Schildchen!

Dieses Buch wurde 1671 gedruckt, es ist von Fortunatus Hueber und heißt

Zeitiger Granat -

--	--	--	--	--	--



Welcher Buchstabe fehlt?

--	--	--	--	--	--

Der Heiligkeit des Gotteshauses
gegenstand und aus gesundheitlichen
Rücksichten für den Nächsten
wird gebeten nicht auf den Boden
zu spucken.
Der heil. Pfarrer.

F				T				K		
---	--	--	--	---	--	--	--	---	--	--



Auf dieser Votivtafel sind drei Gnadenbilder dargestellt:
Neukirchen b. Hl. Blut,
Alkötting und

Hl.										

P R I A M



Dieses Werkzeug zum Wickeln von Wachsstöcken heißt:

--	--	--	--	--	--



Ausschnitt aus dem Hinterglasbild (Werkstatt Stroiber, frühes 19. Jh.) mit dem Titel:

--	--	--	--	--	--

B E R G

Und jetzt kannst Du beim „Schatzwächter“ am Museumseingang die Belohnung für Deine Jagd nach dem Schatz abholen. Er braucht nur das richtige Lösungswort, nämlich:

--	--	--	--	--	--



Von der Forstdienststelle

Bohrmehlsuche jetzt erfolgversprechend!

- Blickpunkt Waldschutz 4/2016 von Sebastian Gößwein, Florian Krüger

Die Buchdrucker beginnen in den tiefen Lagen mit der Anlage der Geschwisterbrut. Dadurch ist die Bohrmehlsuche in den nächsten Wochen sehr erfolgversprechend. Waldbesitzer sollten jetzt ihre Nadelholzbestände auf Befall mit den Fichtenborkenkäfern kontrollieren.



Foto: Braunes Bohrmehl am Stammfuß ist ein sicheres Zeichen für frischen Befall. (Foto: G. Lobinger)

Die Buchdrucker haben die Anlage der ersten Brut in den wärmeren Fichtengebieten abgeschlossen und beginnen derzeit mit der Anlage der ersten Geschwisterbrut. Aktuell sind erste Rammelkammern erstellt. In der nächsten Woche werden die Muttergänge angelegt, was zu einem vermehrten Auswurf von braunem Bohrmehl führt. Das braune Bohrmehl ist an trockenen, warmen Tagen in Spinnweben und Rindenschuppen oder am Stammfuß der befallenen Fichten zu finden. Jetzt ist eine Suche nach befallenen Fichten gut und effizient durchführbar.

Die erste Brut befindet sich im Larvenstadium. Der Zeitpunkt an dem die Larven fertig entwickelt sind, hängt sehr stark von den Temperaturen der kommenden Wochen ab. Je wärmer die Lufttemperaturen sind, desto schneller läuft die Entwicklung der Brut.

Handlungsempfehlungen:

- Bohrmehlsuche an Bestandesrändern und letztjährigen Befallsnestern durchführen
- Bäume, an denen braunes Bohrmehl oder Spechtabschläge zu finden sind, markieren
- Befallene Bäume einschlagen und vor Ausflug der Käfer abfahren.

Bei Fragen bitte an ihren zuständigen Förster wenden. Telefon: 0173 - 864 5300
Auch die WBV hilft gerne weiter und unterstützen bei der Holzernte und der Vermarktung.

Waldarbeit ist sehr gefährlich, bitte lassen Sie die notwendige Sorgfalt walten!

Deutsch-tschechischer Jugendaustausch

Jana Věžníková vom deutsch-tschechischen Jugendaustausch „Tandem“ hat der Marktgemeinde folgende Anfrage zugeleitet:

Die tschechische gemeinnützige Organisation *Otisk* sucht Partnerorganisationen aus Deutschland (Musikbands, Theatergruppen und Referenten für Kinder- und Elternwerkstatt) für den ersten Jahrgang des Festivals „Rusalčin svět“ („die Welt der Wassernymphe“), das am 23.7.2016 im Areal Bolfánek, ca. 30 km von der Grenze – nördlich Klatovy, stattfinden wird. Näheres und Kontaktinfos unter: bit.ly/1LWCWYI

Interessierte junge Leute sollten sich direkt mit Jana Věžníková in Verbindung setzen.

und:

Sommercamp für deutsche und tschechische Kinder

In diesem Jahr planen der Naturpark Oberer Bayerischer Wald und das Kinderhaus Nyrsko vom 1. bis 3. August ein gemeinsames Natur-Sommercamp. Mit den Kindern im Alter von 10 bis 14 Jahren geht es heuer auf den Hohenbogen und dann weiter nach Kdyne.

Am Montag, den 1. August wird in Neukirchen b.Hl. Blut gestartet. Dort treffen sich morgens alle Teilnehmer und wandern gemütlich auf den Hohenbogen. Das große Gepäck wird auf den Berg gefahren. Zwischendurch gibt es immer wieder Spiele, Rätsel und viel Abwechslung. Übernachtet wird im Berghaus Hohenbogen. Nach einem guten Frühstück geht es wieder bergab und dann gibt es noch bis zum späten Nachmittag Spiele und Unterhaltung, je nach Witterung ist auch der Besuch des Naturbades in Neukirchen geplant. Das genaue Programm wird dann Ende Juni an alle Teilnehmer verschickt.



(Foto vom Sommercamp 2008)

Dann geht die Reise nach Tschechien in die Nähe von Nyrsko, wo auf einem Campingplatz in kleinen Holzhütten übernachtet wird. Auch hier gibt es wieder ein spannendes Programm und viel Abwechslung für die Kinder. Natürlich ist auch immer wieder Zeit, damit sich Freundschaften bilden können. Es besteht auch die Möglichkeit, nur an den Aktionen am Hohenbogen teilzunehmen (1.-2. August); dies wird ca. 25 € pro Kind kosten. Wer an allen Tagen teilnehmen möchte, muss mit etwa 30 € rechnen.

Anmeldung ab sofort bei Anette Lafaire im Landratsamt Cham, Tel: 09971/78-386.

Vom Seniorenbeauftragten

Neuer Mitarbeiter der Seniorenkontaktstelle im Landratsamt ist Herr Ruhland, Tel. 09971-78292.

Am 30. Juni startete das neue Bildungsangebot des Amtes für Ernährung, Landwirtschaft und Forsten (AELF) Cham, das sich gezielt an Menschen ab dem 55. Lebensjahr wendet. Schwerpunkte sind die Themen Ernährung und Mobilität. Infos dort einholen.

Die „Gesundheitsregion plus Landkreis Cham“ möchte 13 ehrenamtliche Gesundheitsbotschafter im Landkreis installieren. Die Gesundheitsbotschafter sollen in ihrem beruflichen, gesellschaftlichen oder privaten Umfeld als qualifizierte Ansprechpartner zum Thema Prävention zur Verfügung stehen und maßgeblich daran mitwirken, dass das Bewusstsein der Menschen für die eigene Gesundheit weite Verbreitung findet. Interessenten können sich im Rathaus melden.

Der VdK bietet ein kostenloses Beratungstelefon zu den Fragen

- Leben mit Behinderung 089/2117-113
- Pflege und Wohnen 089/2117-112

an. Dieses Angebot steht auch Nichtmitgliedern zur Verfügung.

Außerdem weist unser Seniorenbeauftragter, 2. Bürgermeister Hans Kerscher, darauf hin, dass im Herbst die Aktionswoche „In Form – Mittagstisch“ startet. Um einen Überblick zu bekommen, sollten sich Seniorinnen und Senioren, die Interesse an „Essen auf Rädern“ haben, bei ihm melden.

Weitere Infos im Internet: www.projekte.bagso.de/fit-im-alter/mittagstisch-startwoche

Gratulation dem SV Neukirchen b. Hl. Blut zum Aufstieg in die Landesliga!



Mit dem Aufstieg in die Landesliga Mitte konnte die erste Mannschaft des SVN nach einer starken Saison und einer sensationellen Relegationsrunde den bislang größten Erfolg der fast 100-jährigen Vereinsgeschichte verbuchen. Die Marktgemeinde ehrte die erfolgreichen Fußballer und das ganze Team mit dem Eintrag ins „Goldene Buch“.

Für seine außerordentlichen Verdienste um den Fußballsport erhielt Abteilungsleiter Christopher Gierstl in Anwesenheit von Landrat Franz Löffler von Markus Müller den „Bürgermeister-Pfennig“ als herausragende Auszeichnung überreicht.



Veranstaltungskalender

Juli 2016

Freitag	01.07.2016		Firmung in Neukirchen b. Hl. Blut	Wallfahrtskirche
Samstag	02.07.2016	19:00 Uhr	Hallenfest der FFW Atzler mit Wetspritzen auf der alten Wasserspritze	Feuerwehrhaus
Sonntag	03.07.2016	09.30 Uhr	Wanderung zum Hohenbogenkirta bei der Forstdiensthütte, 11 Uhr Berggottesdienst, Treff um 9.30 Uhr an der Talstation. Org.: Waldverein	Diensthütte Hohenbogen
Dienstag	05.07.2016	14:00 Uhr	„Das grüne Volk – Geschichten von Bäumen und Kräutern“ Kreativ-Wanderung mit dem Landesbund für Vogelschutz, Teilnahme kostenlos, (Teilnahme auf eigenes Risiko - es besteht kein gesonderter Versicherungsschutz)	ab Tourist-Info
Mittwoch	06.07.2016	19:30 Uhr	Kultur im Schloss - De kloane Blosmuse", Traditionelle Blasmusik, Vorband: Jugendorchester Musikverein Falkenstein	Schlosshof/Wallfahrtmuseum
Samstag	09.07.2016	19:30 Uhr	"Die Bayerische Nacht - in Tracht": Tradition - Tanz - Musik - Gesang mit dem Trachtenverein D'Eckstoana	Biergarten des Gasthof Zur Linde, Eintritt frei, findet bei jedem Wetter statt!
Samstag	09.07.2016	20:00 Uhr	Gartenfest Grenzwaldschützen Jägershof	Schützenheim Jägershof
Sonntag	10.07.2016	08:00 Uhr	Wanderung in Tschechien: In die geheimnisvolle Welt der Moore, durch das Tal "Klein-Kanada" bei Modrava, Länge ca. 16km, ca. 5 Std., leichte Tour, Fahrtkosten 20 €, Wandergebühr 5 €, Info u. Anm.: Tel. 09947-378 (Gerhard Silberbauer)	Treff: Dorfplatz Rittsteig, Edeka
	10.07.2016	ab 10 Uhr	Hallenfest der FFW Neukirchen b. Hl. Blut	Feuerwehrzentrum
	10.07.2016	12:00 Uhr	Gartenfest Grenzwaldschützen Jägershof mit Oldtimertreffen	Schützenheim Jägershof
Mittwoch	13.07.2016	19:30 Uhr	Kultur im Schloss: Bayrisch-Böhm. Feiero`md Musikanten - unverfälschte Blasmusik Vorband: Jugendblasorchester Furth im Wald	Schlosshof/Wallfahrtmuseum
Samstag	16.07.2016	03:30 Uhr	Sonnenaufgangskonzert mit Tommaso Farinetti am Klavier auf der Aufsichtsplattform des ehem. NATO-Turms am Hohenbogen. Geführte nächtliche Wanderung ab Diensthütte zum Turm (ca. 45 bis 60 min.). Karten 40 €, erhältlich in der Kurverwaltung Bad Kötzting, Tel. 09941-40032150.	Treffpunkt zur geführten Wanderung: Parkplatz bei der Diensthütte Hohenbogen
	16.07.2016	18:00 Uhr	Gartenfest mit Seilzugmeisterschaft. Org.: Frisch auf Mais	Mais, Nähe Kirche
Sonntag	17.07.2016	10-18 Uhr	10. Klostermarkt	Wallfahrts- und Begegnungszentrum und Klostergarten
	17.07.2016	14:00 Uhr	Musikantenstammtisch "Aufgspuid"	Gasthaus Zum Wirt, Vorderbuchberg
	17.07.2016	14:00 Uhr	8. Gerl-Sepp-Gedächtnissingen. Musikalischer Nachmittag mit dem Hohenbogenchor, Bewirtung	Klostergarten der Franziskaner
Mittwoch	20.07.2016	19:30 Uhr	Kultur im Schloss - The Ramblers mit Hubert Hofherr, Harmonikapower	Schlosshof/ Wallfahrtmuseum

Freitag bis Sonntag	22.07.- 24.07.2016		5. Rittsteiger Dorffest Freitag ab 19 Uhr Rockparty mit Heartless Day, ab 21 Uhr UNIKUM, 5,- € Eintritt Samstag ab 14 Uhr Waidlerolympiade, 19 Uhr Siegerehrung, ab 18 Uhr Hohenbogengoiß und 'de Rittsteiger Lumpen Sonntag , 9 Uhr Festgottesdienst 50jähriges Priesterjubiläum Pater Raymund, 10.30 Uhr Einzug ins Festzelt mit dem Musikverein Marktleugast, gemeinsames Mittagessen, Kaffee und Kuchen, ab 17 Uhr mit den Torries	Sportplatz Rittsteig
Mittwoch	27.07.2016	19:30 Uhr	Kultur im Schloss - Trommeln der Freude: 5 Jahre Klangweg mit Hipp-Hopp-Band, Djambao und Drum Corps Furth im Wald	Schlosshof

August 2016

Montag	01.08.2016		Gedenken „25 Jahre Hochwasserkatastrophe“ am 1. August 1991	
Dienstag	02.08.2016	14:00 Uhr	Singen und Wandern mit Romy Börner: "Auf dem Jakobsweg von Eschlkam nach Neukirchen": miteinander gehen und miteinander singen, dabei die Natur genießen - das ist Balsam für die Seele	Busfahrt nach Eschlkam, ab Haltestelle Schule steigt die Wanderführerin zu
Mittwoch	03.08.2016	19:30 Uhr	Kultur im Schloss: Rock-Pop Musik mit Powerplay	Schlosshof
Donnerstag	04.08.2016	08:30 Uhr	Jugendfreizeitwoche: Wer wird der Rodelkönig vom Hohenbogen? Keine Startgebühr. Pokalverleihung im Anschluss an das Rennen. Betreuung und Organisation CSU-Ortsverband. Anmeldung ab 8.15 Uhr vor Ort an der Hohenbogen-Talstation.	Sommerrodelbahn am Hohenbogen
Samstag	06.08.2016	14:00 Uhr	SPD-Kinderfest	Talstation der Hohenbogenbahn
	06.08.2016	13:00 Uhr	Bergwachtfest	Talstation der Hohenbogenbahn
Sonntag	07.08.2016	10:00 Uhr	Bergwachtfest beginnt mit dem Berggottesdienst an der Bergwachtkapelle beim Amy-Platzl, anschließend Festbetrieb an der Talstation	Talstation der Hohenbogenbahn
Dienstag	09.08.2016	14:00 Uhr	„Das grüne Volk – Geschichten von Bäumen und Kräutern“ Kreativ-Wanderung mit dem Landesbund für Vogelschutz, Teilnahme kostenlos, (Teilnahme auf eigenes Risiko - es besteht kein gesonderter Versicherungsschutz)	ab Tourist-Info
Mittwoch	10.08.2016	19:30 Uhr	Kultur im Schloss: Lettischer Abend mit der Volkstanzgruppe Sprigulis (Vorband: Nachwuchsorchester der Stadtkapelle Roding)	Schlosshof
Freitag	12.08.2016	abends	Damengemeindemeisterschaft im Stockschießen	Stockbahn in Lamberg
Freitag	12.08.2016	18:00 Uhr	Musikalisches Gipfeltreffen am Hohenbogen. Die drei UHUs treffen auf de zwoa Hohenbogen Goiß. Bei schönem Wetter im Freien auf der großen Terrasse, bei schlechtem Wetter in der Wirtsstube. Eintritt frei!	Berggasthaus Schönblick

Samstag	13.08.2016	16:00 Uhr	Gemeindemeisterschaft für Herren im Stockschießen mit Gartenfest u. musikalischer Unterhaltung	Stockbahn in Lamberg
Dienstag	16.08.2016	14:00 Uhr	"Singen und Wandern" mit Romy Börner: auf dem Jakobsweg von Eschlkam nach Neukirchen: miteinander Gehen und miteinander Singen, dabei die Natur genießen - das ist Balsam für die Seele	Busfahrt nach Eschlkam ab Haltestelle Schule steigt die Wanderführerin zu
Mittwoch	17.08.2016	20:45 Uhr	Kultur im Schloss: Filmnacht: "Da geht noch was"	Schlosshof
Mittwoch	24.08.2016	19:30 Uhr	Kultur im Schloss: Igor Quaschewitsch, Akkordeon-Virtuose	Schlosshof
Samstag	27.08.2016	ab 10 Uhr	2. Tagestreffen des Opel-Clubs Neukirchen	Talstation der Hohenbogenbahn
Mittwoch	31.08.2016	19:30 Uhr	Kultur im Schloss: Homeless Bernies Boogie Nirvana, Blues	Schlosshof

September 2016

Freitag	02.09.2016	19:00 Uhr	Heimattreffen des Heimatvereins Rothenbaum, geselliger Abend	Gasthaus Zum Wirt, Vorderbuchberg
Samstag	03.09.2016	10:00 Uhr	Heimattreffen des Heimatvereins Rothenbaum: Gottesdienst in Rothenbaum, am Nachmittag Treffen an der Bärenkapelle, am Abend ab 20:00 Uhr Unterhaltungsabend	Gasthaus Zum Wirt, Vorderbuchberg
Sonntag	04.09.2016	10:30 Uhr	Heimattreffen des Heimatvereins Rothenbaum: Feldmesse bei der Kirche in Jägershof, Mittagessen/Abschluss	Schützenheim Jägershof
Mittwoch	07.09.2016	14-17 Uhr	Mit den Großeltern ins Museum - Rätsel-Spiele für Kinder, Burgturm-Bastelbogen. Eintritt frei für Großeltern mit Enkelkindern.	Wallfahrtsmuseum
Mittwoch	07.09.2016	19:30 Uhr	Kultur im Schloss: Boris Krajny - Klavierkonzert	Wallfahrtsmuseum
Sonntag	11.09.2016		Berggottesdienst am Amy-Platzl, anschl. Bergfest im Haus Schönblick	Haus Schönblick, Hohenbogen
	11.09.2016	08:00 Uhr	In das Böhmerwaldparadies u. Vydra-Schlucht, Länge ca. 15 Km, ca. 5 Std., leichte Tour, Fahrtkosten 20 €, Wandergebühr 5 €, Info u. Anmeldung unter Tel. 09947-378 (Silberbauer)	Treff: Dorfplatz Rittsteig, Edeka
Mittwoch	14.09.2016	19:30 Uhr	Kultur im Schloss: Anastasia Zorina (Klavier) - Werke von Robert Schumann und Ludwig van Beethoven	Wallfahrtsmuseum
Mittwoch	21.09.2016	19:30 Uhr	Kultur im Schloss: Kammermusikabend mit dem Further Klavierquintett	Wallfahrtsmuseum
Fr-So	23.09.- 25.09.2016		Neukirchener Schmankerlwochen - Motto: Hopfen und Malz - Gott erhalt's - Bierwochen-Köstliche Bierküche	Landgasthof Zum Klement, Mais
Mittwoch	28.09.2016	19:30 Uhr	Kultur im Schloss: Romantisches für Klarinette und Klavier mit Florian Simeth und Stefan Angerer	Wallfahrtsmuseum
Fr-So	30.09.- 02.10.2016		Neukirchener Schmankerlwochen - Motto: Hopfen und Malz - Gott erhalt's - Bierwochen-Köstliche Bierküche	Sport- und Wellnesshotel Waldschlößl

Umwurfend und seit 1992 kostenlos: Die Veranstaltungsreihe „Kultur im Schloss“, die in der Regel **Jeden Mittwoch (Mitte Mai bis Anfang Oktober) um 19.30 Uhr** bei freiem Eintritt stattfindet, wird vom Markt Neukirchen b. Hl. Blut **im oder um das Wallfahrtsmuseum** (Pflegeraal oder Schlosshof · Marktplatz 10) angeboten. Bei einigen Veranstaltungen spielen von 19.30 bis 20 Uhr Jugendorchester-Vorbands – organisiert von der Josef-Stanglmeier-Stiftung.

4. Mai 2016
MITTWOCH
Von Mozart bis Bartok –
Duette für Violine/Viola: Anca Moosmüller und Oliver Hien



11. Mai 2016
MITTWOCH
Jazzy Basement:
Pop, Bossa Nova,
Blues und Swing



15. Mai 2016
SONNTAG
Jugendblasorchester Klatovy:
Bayerisch-böhmische Blasmusik, **Pfingstsonntag 11 Uhr**



18. Mai 2016
MITTWOCH
Klavierkonzert mit Lyubov Edelweiss: Kinderszenen von Schumann, Werke russ. Komp.



25. Mai 2016
MITTWOCH
Bayerischer Abend: Trachtenverein D'Eckstoana, Jugendorchester Kolpingmusik Cham



1. Juni 2016
MITTWOCH
Mum's Best:
Classic Rock and more



8. Juni 2016
MITTWOCH
Blechbläserquartett Mathias Achatz: Von Bach bis Beatles
Vorband: Jugendblasorchester des Musikverein Pörmling-Gräfenkirchen



15. Juni 2016
MITTWOCH
Akkordeonclub
Furth im Wald,
Moderation Toni Lauerer



22. Juni 2016
MITTWOCH
Five Rivers Blues Band
aus Pilsen –
Blues & Funkrock



29. Juni 2016
MITTWOCH
Schlossensemble Svenja Kruse:
Revue mit Swing und Klassik –
„Was hat eine Frau von Treue“



6. Juli 2016
MITTWOCH
De Kloane Blossmuse:
Traditionelle Blasmusik
Vorband: Jugendorchester des Musikverein Falkenstein



13. Juli 2016
MITTWOCH
Bayerisch-böhmische Feier'omd
Musikanten: Echte Blasmusik
Vorband: Jugendblasorchester Furth im Wald



20. Juli 2016
MITTWOCH
The Ramblers
mit Hubert Hofherr:
Harmónikapower



27. Juli 2016
MITTWOCH
Trommelfest: Hipp-Hopp-Band
Furth, Djambao, Drum-Corps
des Grenzfählein Furth im Wald



3. August 2016
MITTWOCH
Powerplay:
Die Rock-Pop-Band



10. August 2016
MITTWOCH
Lettischer Abend
mit der Folklore- und
Volkstanzgruppe Sprigulis



17. August 2016
MITTWOCH
Filmnacht (Beginn: 20.30 Uhr)
„Da geht noch was“



24. August 2016
MITTWOCH
Igor Quaschewitsch:
Akkordeonvirtuose



31. August 2016
MITTWOCH
Homeless Bernie's Boogie
Nirvana – Road Hawk Blues



7. September 2016
MITTWOCH
Klavierkonzert mit
Boris Krajny, Prag



14. September 2016
MITTWOCH
Anne Maria Wehrmeyer
(Geige) und Anastasia
Zorina (Klavir)



21. September 2016
MITTWOCH
Kammermusik:
Furth'er Klavierquintett



28. September 2016
MITTWOCH
Romantisches für
Klarinette (Florian Simeth)
und Klavier (Stefan Angerer)

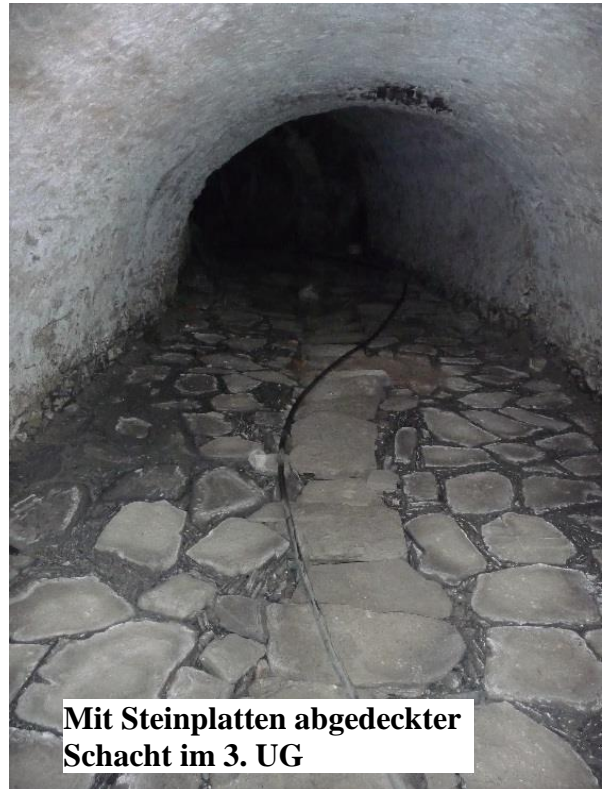


Unterirdisch durch Neukirchen?

von Kreisheimatpfleger Hubert Sperl

Nachdem in den letzten Jahren bereits die Gruft unter der Klosterkirche, sowie der Karner unter der Nikolauskapelle dokumentiert worden sind, habe ich mich in der letzten Zeit mit den „Neukirchner Kellern“ beschäftigt. Ein besonders interessantes Bauwerk befindet sich unter der Marktstr.2/Familie Dr. Neumeyer

Es handelt sich bei diesem Kellerbauwerk um eine Anlage mit gewaltigen Ausmaßen: 5 Räume, davon einer unter der Marktstraße Richtung Gasthof zum Bach, ein Gang, drei Treppen auf drei Stockwerken machen dies deutlich. Was diese Keller aber wirklich zu etwas Besonderem macht, befindet sich im dritten Untergeschoss: Von einem 20 Meter langen, etwa 3 Meter breiten Gewölbekeller- der in den Fels geschlagen wurde- geht in etwa 8 Metern Tiefe ein Tunnel ab, der so eng und niedrig ist, dass er auf den ersten Blick wie ein Schrazelgang wirkt. Dieser Gang ist etwa 60cm breit, 90cm hoch und ca.45m weit begehbar, ab dann scheint er sich verlegt (zu geschwemmt) zu haben. **Diese Kelleranlage ist – soweit sie bis jetzt begehbar ist- länger als die Neukirchner Wallfahrtskirche, die Klosterkirche und das Kloster zusammen!**



Mit Steinplatten abgedeckter Schacht im 3. UG

Nun stellt sich also die Frage, welche Aufgabe hatte dieser Tunnel? Der Legende nach sollen unter Neukirchen ja Fluchttunnel zum Hohenbogen oder aber zum ehemaligen Pflegeschloss führen. Diese sollten zum Schutz vor den Hussiten oder anrückenden Schweden dienen. Der hier gefundene Tunnel führt aber geradewegs Richtung Atzlern- den Hussiten entgegen?

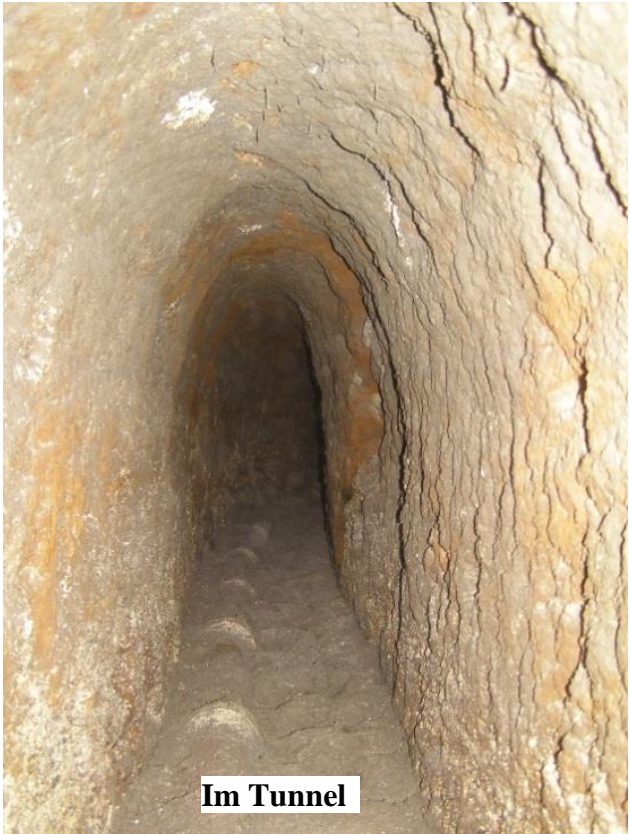
Ludwig Baumann hat in seiner Neukirchner Häusergeschichte geschrieben, dass bereits 1666 ein Wirt Namens Altmann Michael das Gebäude besaß. Im 18. Jahrhundert sind bereits ein Bier- und ein Krautkeller nachgewiesen.

Um Licht ins Dunkel zu bringen, ging ich der Sache auf den Grund: Im Fußboden des tiefsten Kellers befindet sich auf der gesamten Länge ein gemauerter, mit Steinplatten abgedeckter Schacht. Frau Birgit Symader, die Vorsitzende des Arbeitskreises Erdstallforschung und Mitarbeiterin einer Grabungsfirma, tat mir den Gefallen und so legten wir in einer Probegrabung einen kleinen Teil dieses Tunnels komplett frei. Dabei kam am Boden eine Art Gerinne (Ablauf) zum Vorschein.

Nachdem die Bierkeller früher ja mit großen Mengen Eis gekühlt wurden, hatten die Besitzer auch große Mengen Schmelzwasser in ihren Kellern. Allem Anschein nach handelt es sich hier also um ein mittelalterliches Entwässerungsbauwerk, das auch zu Fluchtzwecken gedient haben kann.

Dennoch bleibt der Tunnel und seine Entstehung bis jetzt rätselhaft: Nach den Hauspuren, die deutlich sichtbar sind, wurde der Tunnel aus Richtung Atzlern kommend gegraben. Wie haben die Bergleute der damaligen Zeit die Richtung gehalten? Wo ist der Eingang? Wann wurde er erbaut? Laut Frau Symader gibt es solche Werkzeugspuren bereits ab ca. 1400. (Zum Vergleich: Die erste urkundliche Erwähnung Neukirchens erfolgte erst 1301.)

Dem jetzigen Eigentümer Dr. Stefan Neumeyer liegt viel daran, diese Anlage begehbar zu machen. Eventuell kann ja tatsächlich ein Zugang über diesen Tunnel geschaffen werden, wo vielleicht auch schon manche unserer Vorfahren geflüchtet sind.



Im Tunnel

Wolle Kurzwaren Damen-, Herren-, Babybekleidung
WollBärDinga
 Souvenirs & Accessoires

Textilgeschäft Brey
 Marktplatz 22
 93453 Neukirchen b.HI.Blut
 Telefon
 0 99 47 / 17 92

WollBärDinga

Babybekleidung Wolle Kurzwaren

...und vieles mehr !!!

Meier Matthias
 Jägershof 29
 93453 Neukirchen
 0162 27 39 735

MS

Schießl Florian
 Schloßstrasse 10
 93458 Stachesried
 0152 02 16 82 43

Plan & Bau GmbH
www.msplanbau.de

Intensivpflege Mario Binder

Stadtplatz 11
 93437 Furth im Wald
 09973/6954555
www.intensivpflege-binder.de

Tanneneckstr. 12a
 93453 Neukirchen b. HI. Blut
info@intensivpflege-binder.de

Wir betreuen intensivpflichtige Patienten bis zu 24 Stunden:

- bei Ihnen zu Hause oder
- in einer unserer vier Wohngemeinschaften in Furth i. Wald, Lam, Roding und Grafenau



Außerklinische Intensivpflege
Silvia Hofbauer GmbH
 Am Bründl 2
 94419 Reisbach
 silvia.hofbauer@intensivpflege-hofbauer.de
 www.intensivpflege-hofbauer.de

Wir versorgen Intensivpflegebedürftige Patienten in Einzelversorgungen und in den Wohngemeinschaften

Wohngemeinschaft Lebensraum
 Tanneneckstr. 31, 93453 Neukirchen

Wohngemeinschaft Cham
 ab September 2014
 Meisenweg 12, 93413 Cham



IMBISS **SPÄTH** **METZGEREI**

- **Heiße Theke** mit täglich wechselnden Gerichten auch zum Mitnehmen
- Reich bestückte **Feinkost-Ecke**
- **Imbiss-Stube** zum gemütlichen Verzehr unserer Grillspezialitäten
- **Party-Service**, der keine Wünsche offen lässt

Marktstrasse 7 • 93453 Neukirchen b.Hl.Blut • Telefon 09947/339

Delikate Weine zu angenehmen Preisen!



Breuherr
Wein & Handel

Wir sind Mo. Mi. Do. Fr. und Sa.
 von 13 bis 19 Uhr für Sie da!

Telefon: 09947/1881

Die Antwort auf Ihre Fragen:

Genossenschaftliche Beratung.

Wie lebe ich in 20 Jahren? *WIE SORGE ICH FÜR MEINE FAMILIE VOR?* *Muss ich mehr sparen?*

Wie wird ich Millionär? *Wie wird ich Millionär?* *Wie wird ich Millionär?*

Kann ich eine Weltreise machen? *Lehnt sich eine langfristige Geldanlage?*

Wie kann ich mehr Geld verdienen? *WIE LEGE ICH MEIN GELD SICHER AN?*

Woher bekomme ich...? *Wie steht mein Traumhaus?*

Jetzt Beratungstermin vereinbaren!

Jeder Mensch hat etwas, das ihn antreibt.
 Wir machen den Weg frei.

Wir beraten Sie persönlich, fair und partnerschaftlich!

Raiffeisenbank Eschlkam-Lam-Lohberg-Neukirchen b.Hl.Blut eG



Karl Vogl

- Spenglerei
- Heizung
- Sanitär

Mauthstraße 20/Atzlern 93453 Neukirchen b.Hl.Blut
 Telefon 099 47/90 27 20 Mobil-Tel 0152/22 04 13 97

Auto Wollinger

Lamer Str. 35, 93453 Neukirchen b. Hl. Blut
 Tel. 09947/905150, Fax: 09947/905148
 info@auto-wollinger.de / www.auto-wollinger.de

Ihr Autohaus im Hohenbogen-Winkel



Alfons Brandl

aufachzentrum HOHEN BOGEN

Mais - Tanneneckstraße 31
 93453 Neukirchen b. Hl. Blut
 Tel. 09947 905080
 Fax 09947 905081
 Mobil 0170 4346720
 eMail: alfons-brandl@aufachzentrum-brandl.de

✓ Bauelemente und Service für Sie

Fenster • Tore • Türen • Küchen

- Fenster
- Haustüren
- Dachfenster
- Rollläden und Zubehör
- Insektenschutz
- Sonnenschutz
- Markisen
- Innentüren
- Objektüren
- Bodenbeläge aller Art
- Deckenverkleidungen
- Treppen
- Balkone
- Terrassen
- Wintergärten
- Überdachungen
- Garagentore
- Antriebe
- Küchenstudio
- Elektrogeräte
- Trockenbau

300 m² Ausstellung mit Küchenstudio
 ✓ Eigener Montageservice und Kundendienst

Schreinerei Innenausbau Mühlbauer

Vorderbuchberg 85
 93453 Neukirchen b. Hl. Blut
 Telefon: 09947 // 90 51 51
 Telefax: 09947 // 90 51 52
 info@schreinerei-muehlbauer.de
 www.schreinerei-muehlbauer.de

MÜHLBAUER

WIR GESTALTEN RÄUME ZUM WOHLFÜHLEN.

SCHREINEREI INNENAUSBAU

Malerbetrieb
 Verschönern und erhalten den Wert Ihres Hauses

Friedrich Weber
 Malermeister
 09947/396
 Mobil 0151/2751047
 Fax 09947/902333
 weber-fritz@t-online.de
 93453 Neukirchen b. Hl. Blut
 Pater-Fortunat-Straße 13



Baumaschinenverleih

SPÄTH
Markus

Leming 6a . 93458 Eschlkam
 Tel. 0 99 48 - 955 502 . Mobil 0172 - 892 872 4
 email: info@automobile-spaeth.de

Weitere Infos unter:
www.automobile-spaeth.de



Forstarbeiten
Altman Xaver

Beratung
Planung
Einschlag
Rückung
auf Wunsch Vermarktung

Alte Tradt 11
93453 Neukirchen b.Hl.Blut
Tel.: 09947 2275

Offen für Ihren Einkauf.
Montag - Samstag
von 7

bis **20** Uhr geöffnet.

REWE Markt
Marktstr. 35 • 93453 Neukirchen b. Hl. Blut
Tel.: 09947/1282 • Fax: 09947/902266

REWE
Besser leben.

LOTTO
Annahmestelle
Deutsche Post

Mietwagen
Maller Günter
Personen- und Krankenbeförderung
Marktstr. 19
93453 Neukirchen b.Hl.Blut
Tel. 09947 / 1786
Handy 0162 / 9624159

Vries
Service rund um's Haus

Thomas Vries
Tanneneckstraße 14
93453 Neukirchen b. Hl. Blut
vries.thomas@t-online.de

Telefon 09947 9049385 · Mobil 0151 52028001

Raiffeisen Ware
ESCHLHAM-FURTH I. WALD-NEUKIRCHEN B. HL. BLUT

Stark in der Region!

Agrar - Energie - Baustoffe - Fachmarkt

Gitarrenunterricht
Für Kinder, Jugendliche & Erwachsene

Alle Infos auf einem Klick unter:
www.guitar-workout.com

Guitar Workout

Tel.: 09947 9046447
wolf@guitar-workout.com

Wolf R. Friedl | Pater-Fortunat-Str.21 | 93453 Neukirchen

Metzgerei MAUERER

Mais - Tanneneckstr. 23
93453 Neukirchen b.Hl.Blut
Telefon 09947/1328

PONGRATZ GmbH

Tiefbau
BAUSTOFFE
TRANSPORTE
AUßENANLAGEN

Hohenbogenstraße 18
93453 Neukirchen b. Hl. Blut - Tel. 09947/1292

AMBULANTER PFLIEGEDIENST
DAHEIM & TAGESPFLIEGE

Annemarie Windmaißer
Kaltenbachstr. 3 · 93453 Neukirchen b.Hl.Blut
Telefon 09947-90 40 190

Fair. Menschlich. Nah.
+ kompetent!

Sparkassen.
Gut für Deutschland.
Gut für Bayern.
Gut für unsere Heimat.

Sparkasse im Landkreis Cham

Wenn's um Geld geht - Sparkasse.

